

浙江格派钴业新材料有限公司
钴供应链尽责管理报告
(2023 年度)

浙江格派钴供应链尽责管理委员会

2024 年 2 月 29 日

目 录

第一章 报告说明	3
第二章 公司简介	4
第三章 RMAP 审核摘要	4
第四章 供应链尽责管理实践	5
第 1 步: 建立完善的企业管理体系	5
第 2 步: 供应链风险的识别和评估	7
第 3 步: 对识别的风险制定并实施应对政策	9
第 4 步: 独立第三方评估与审核	9
第 5 步: 对供应链风险管理过程和结果报告	10
第五章 申诉机制	10

第一章 报告说明

报告范围

本报告的信息和数据主要涵盖了 2023 年 1 月 1 日至 2023 年 12 月 31 日期间公司开展的各项与供应链尽责管理的实践活动。基于报告的延续性，部分内容和数据适当溯及其他重要年份，不仅局限于 2023 年。

编制原则

本报告参考中国五矿化工进出口商会（CCCMC）的《中国负责任矿产供应链尽责管理指南》和经济合作与发展组织（OECD）的《经合组织关于来自受冲突影响和高风险区域的矿石的负责任供应链尽职调查指南》（以下简称《中国指南》和《经合组织指南》）以及责任矿产倡议（RMI）、责任钴业倡议（RCI）的《钴冶炼厂供应链尽责管理标准》进行编制，符合《中国指南》和《经合组织指南》及《钴冶炼厂供应链尽责管理标准》的要求。

内容编制

公司遵照《中国指南》和《经合组织指南》的利益相关方参与原则、可持续发展背景为原则，从公司尽责管理按照《钴冶炼厂供应链尽责管理标准》的“五步法”进行阐述，重点报告公司在钴供应链尽责管理的合规与绩效。

发布方式

报告发布周期为每年一次，以网络版的形式发布。网络版可在本公司网站查阅（网址：<http://www.greatpowercn.com>）。

指代说明

本报告中浙江格派钴业新材料有限公司简称为“浙江格派”或“公司”或“我们”，其他在此处未提及的指代，以正文说明为准。

第二章 公司简介

- 1、公司名称：浙江格派钴业新材料有限公司
- 2、公司简介：浙江格派钴业新材料有限公司是一家集研发、生产、销售高性能锂离子电池正极原料、材料等一体的国家级高新技术企业，位于国家级浙江杭州湾上虞经济技术开发区，占地面积 158 亩，建筑面积约 70000 平方米。2021 年浙江格派钴产能达 7000 金属吨/年，产能排名全球前六。2023 年精炼钴总产能更达到 15000 金属吨/年。公司钴盐产品油分和磁性异物含量远低于行业标准，已成为行业内最具规模和品控把控最好的大型锂离子电池正极原料行业头部企业之一。公司已成立浙江省研究院、浙江省研发中心、绍兴市研发中心、绍兴市技术中心，取得 70 余项对公司业务有重大影响的专利，其中发明专利授权 16 项。同时公司参与国家重点科研专项计划，与中南大学、北京理工大学、昆明理工大学等高等院校建立了高效协同的产学研合作。公司直接、间接客户涵盖了三星、特斯拉、比亚迪、厦门钨业股份有限公司、中伟新材料股份有限公司等知名大型企业。近年来公司先后获得国家 CNAS 实验室认证、国家团体标准、浙江省生产方式制造转型示范项目、浙江省产业链协同创新项目、浙江省海洋经济发展项目、浙江省“四个百项”新兴企业、浙江省团体标准、绍兴市绿色工厂、绍兴市海内外英才等多项国家级、省部级荣誉。
- 3、公司地址：浙江省绍兴市杭州湾上虞经济技术开发区纬十一路 19 号
- 4、CID 编号：CID003526
- 5、加工材料：粗制氢氧化钴

第三章 RMAP 审核摘要

- 1、上次 RMAP 评估日期：2022 年 8 月 9 日-8 月 10 日
- 2、评估期间：2020 年 6 月 1 日-2022 年 6 月 30 日

3、评估公司：UL

4、评估原料：钴

5、最近评估总结报告链接：

<https://www.responsiblemineralsinitiative.org/responsible-minerals-assurance-process/smelter-refiner-lists/cobalt-refiners-list/conformant-cobalt-refiners/>

第四章 供应链尽责管理实践

1、供应链尽责管理实践

第 1 步:建立完善的企业管理体系

(1) 负责任矿产供应链尽责管理政策

公司有责任确保自身没有故意或无意地造成或助长人权侵犯，或从中受益；并对受其商业活动影响的所有人群的权利示以尊重。同时，公司也意识到，负责任的企业必须对其所有商业活动，包括获取自然资源过程中供应链中可能存在的风险进行持续而全面的尽责管理。为此，公司根据《中国指南》，并参考《经合组织指南》，制定本公司“负责任矿产供应链尽责管理政策”。该政策涵盖了《经合组织指南》附录二中确定的所有风险，适用全球范围。本政策经公司管理层审查和批准，管理层致力于支持本政策的实施。本政策已向相关利益相关者（供应商、客户、员工等）广泛传播，可于公司网站 <http://www.greatpowercn.com> 查阅。

(2) 供应商行为准则

浙江格派开展业务时，始终秉持高标准，包括企业社会责任领域以及其中相关法律法规的合规。相应地，浙江格派也对供应商提出了同样的期待，并建立了《供应商行为准则》，从劳工与人权、健康与安全等方面对供应商提出期望，同时要求供应商把这些条款传递到他们的供应商。浙江格派将考

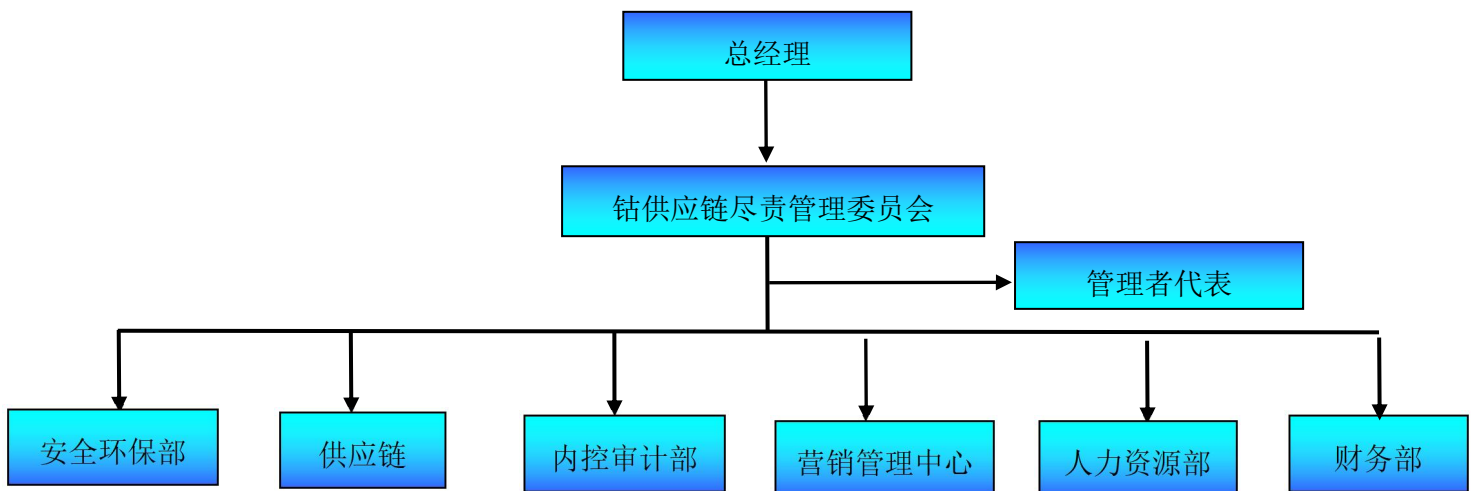
虑把这些条款作为我们供应商筛选的一部分，我们也将积极地监管供应商的合规性。任何违反本准则的行为都可能损害供应商与浙江格派之间的业务关系，甚至导致终止双方的业务关系。

(3) 负责任矿产尽责管理体系组织架构与职责

浙江格派建立由总经理直管的钴供应链尽责管理委员会，委员会由总经理领导，内控审计部、供应链、安环环保部、营销部、财务部、人力资源部等相关环节的主要负责人组成，并做到：

- 1) 公司任命管理者代表（内控审计部总监）负责监督尽责管理工作的实施。
- 2) 供应链尽责管理委员会建立内部问责机制，确保供应链尽责管理体系的有效实施。
- 3) 供应链尽责管理委员会建立流畅的内部沟通机制，确保关键信息能快速传达到相关部门和工作人员。
- 4) 公司按照供应链尽责管理培训计划的要求每年对所有相关部门的主要人员开展供应链尽责管理体系培训。
- 5) 制定部门职责，确保各部门恪尽职守，执行尽职调查计划并报告所发现的任何示警信号和潜在风险，具体见《负责任矿产供应链尽责管理程序》。

组织架构图如下：



(4) 管控和透明度体系

公司已建立负责任矿产供应链尽责管理程序的相关文件，使其与《中国指南》要求保持一致，并深入贯彻责任矿产倡议（RMI）和相关方的建议和要求。

(5) 记录保存系统

公司要求与负责任矿产尽责管理体系相关的所有文件与记录至少保存 5 年，并在《负责任矿产供应链尽责管理程序》中进行规定。

第 2 步:供应链风险的识别和评估

1、风险识别和评估是尽责管理的基础，通过识别原料来源国家、运输途径国家等来确定供应链上存在的风险，并评估风险等级，为此浙江格派建立了风险识别相关的工作流程和体系，来识别和评估风险：

向供应商发送尽责管理问卷调查表（了解你的供应商（KYS）），以此获取供应商的合规性信息、原料来源信息、运输信息和负责任采购实践信息。2023 年公司继续按照尽责管理程序要求开展矿产供应链的尽责管理，在营销管理中心的协助下，对多家供应商传达了公司的负责任采购政策。同时，公司内部对收回的尽责管理问卷调查表以及在网络或其他途径收集到的信息进行风险评估和分析，并把相应的风险情况与供应商进行沟通，共同确立切实可行的改善行动，最终将风险情况以及风险缓解计划上报公司领导审批。

2、《受冲突影响和高风险地区（CAHRAs）识别程序》为公司建立的负责任矿产供应链风险管理的核心文件，其建立了适当的监管和追溯链，以识别供应链中的风险。

3、公司维护并更新了 CAHRAs 识别程序，主要参考全球和平指数、人类发展指数、全球腐败指数、多德-弗兰克法案以及欧盟委员会 CAHRAs 清单对来源国家及途经国家进行了 RMI 标准要求的分析。

评价工具：

风险类型	评价工具	评判标准	数据来源
武装冲突 政府治理	Global Peace Index (GPI) - 全球和平指数	分数高于 2.5 的国家/地区视为 CAHRA	经济与和平研究所 (IEP) https://www.economicsandpeace.org
	Corruption Perceptions Index : Global Scores (CPI) - 全球腐败指数	全球腐败指数排倒数 20 名的国家/地区视为 CAHRA	国际透明组织 (TI) https://www.transparency.org
	Human Development Index (HDI) - 人类发展指数	分数低于 0.55 的国家/地区视为 CAHRA	联合国开发计划署 https://hdr.undp.org
人权	多德-弗兰克法案-“冲突矿物”及所禁止的源地国家的定义	DRC、Angola、Burundi、Central African Republic、Republic of the Congo、Rwanda、South Sudan、Tanzania、Uganda、Zambia 只要包含上述覆盖的 10 个国家/地区视为 CAHRA	商品期货交易委员会 https://www.cftc.gov/LawRegulation/DoddFrankAct/index.htm
	欧盟冲突矿物条例 CAHRA 清单	只要在欧盟委员会 CAHRAS 清单中的国家/地区视为 CAHRA	欧盟委员会 https://www.cahraslist.net/cahras#COD
	健康安全	参考公开报道和新闻	Google 搜索、RMI (Responsible Mineral Initiative) 网站以及其他途径查询

4、识别原料来源为低风险时，进行基本的尽职调查即可，并按要求向供应商传达《负责任供应链尽责管理政策》、《供应商行为准则》，签署后回传我公司进行存档。

5、识别原料来源存在高风险时，必须完成高风险来源的审计工作，针对供应链的实际情况进行分析。包括：评估 CAHRAs 的背景、阐明监管链、评估上游供应商的活动和关系、识别矿石的开采、贸易、处理和出口的地点和定量条件，适用时，进行实地风险评估。

6、公司通过实际情况与《负责任供应链尽责管理政策》中涵盖的风险进行对比，评估供应链中是否存在风险以及严重性。钴供应链识别的风险包括矿山和粗炼厂所在地，刚果民主共和国为高风险区域，触发的示警信号或警告

标志包括严重侵犯人权行为、直接或间接支持非法的有组织武装团体和公共或私人安全武装、腐败、洗钱和向政府支付的税收、费用及特许费。

7、基于 CAHRAs 识别程序的识别结果，供应商所在的刚果民主共和国为高风险区域，但未识别出上游供应链中存在《经合组织指南》附录二中列示的所有风险，同时我们与上游供应商积极沟通，推动其参加第三方审核。

8、对于触发示警信号或警告标志的上游供应商的实地评估，公司目前主要依赖于推动供应商自主参加 RMAP 审核。目前，公司所有上游供应商均通过了 RMAP 粗炼厂审核，并列入了合规清单中。

第 3 步:对识别的风险制定并实施应对政策

对识别的风险实施风险缓解：

根据风险识别，将风险识别结果填入《风险缓解计划》中的风险登记表中，《风险缓解计划》需要递交钴供应链尽责管理委员会审核。对评估到的风险给供应商发出《风险减缓对策跟踪表》，督促供应商进行改善并提供改善证据。公司对风险缓解效果监测评估使用《风险缓解跟踪确认表》，对提供完整改善证据的风险予以关闭，对未关闭的风险评估其有无升级的可能，如果风险可控公司将持续监测并监督其进一步改善。当内外部环境有变化的时候，对风险进行重新评估。由于风险很多是在刚果金源头，靠冶炼企业的单方面力量无法彻底解决，必要时需联合各利益相关方，包括钴供应链上下游企业、NGO 组织、刚果金政府等协同合作，以有效根治钴源头风险。

第 4 步:独立第三方评估与审核

浙江格派积极响应负责任矿产尽责管理要求，参与第三方审核，满足利益相关方对负责任矿产供应链合规、透明的期望。

2023 年 11 月，浙江格派通过了 RMAP 复审，继续保留在合规清单中。

2023 年，浙江格派接受客户委托第三方机构、以及由客户亲自实施的第三方审计共计 3 次，均顺利通过审核。

第 5 步:对供应链风险管理过程和结果报告

浙江格派钴供应链尽责管理报告的发布周期为至少每年一次，可在官网 <http://www.greatpowercn.com> 查阅，欢迎社会各界对我司的钴供应链尽责管理工作提出建议。

第五章 申诉机制

为了及时发现和处理钴供应链可能存在的各类风险与隐患，保障利益相关方与本公司管理层顺利沟通，建立和谐的利益相关方关系，浙江格派建立了申诉机制，具体内容请参考：<http://www.greatpowercn.com>《供应链尽责申诉管理制度》，申诉渠道为（jubao@greatpowercn.com）。